



Mise en valeur des produits forestiers non ligneux dans
une optique de développement socio-économique:
cas de la Première Nation des Innus Essipit

Par Annabelle Moisan-De Serres
Candidate à la maîtrise en sciences forestières
Université Laval

- ❁ **250 municipalités** du Québec se sont développées autour de la ressource forestière (ligneuse)
- ❁ Municipalités principalement mono-industrielles
- ❁ Près de **20 000 emplois** perdus suite à la crise forestière (Lapointe, 2010)
- ❁ Besoins:
 - ❁ créer une nouvelle industrie;
 - ❁ diversifier les revenus;
 - ❁ compléter la période de travail nécessaire pour avoir accès au chômage;
 - ❁ etc.

Produits forestiers non ligneux

- ✿ FAO (2013): « Produits d'origine biologique, **autres que le bois**, dérivés des **forêts, d'autres terres boisées et d'arbres hors forêts** »
- ✿ De Baets et Lebel (2007) : « Les PFNL sont **récoltés ou cultivés** sous **couverts forestiers ou en champs**, à condition qu'ils proviennent des forêts ou des zones associées à la végétation arbustive ou arboricole»

Cueillette en forêt

Récréotourisme

Agroforesterie

Cueillette en forêt

- ✿ Bleuets au Lac-St-Jean: 5 000 à 10 000\$ en revenu d'appoint pour des familles chaque année (Duchesne *et al.*, 2000)

Récréotourisme

- ✿ Espagne: + de 25 millions d'euros par an générés par l'industrie du mycotourisme (Martínez Peña, 2014)

Agroforesterie

- ✿ Cultures sous couvert forestier: valeur ajoutée moyenne de 5 000\$/ha (De Baets *et al.*, 2007)



Objectifs

Analyser des **stratégies de développement** liées à la mise en valeur des PFNL selon leur **potentiel socio-économique** pour la Première Nation des Innus Essipit, et ce, dans le respect des **valeurs traditionnelles** de ses membres.

Objectifs spécifiques:

- 1) identifier un ou des PFNL utilisés de manière traditionnelle par les Innus d'Essipit et leur disponibilité sur le terrain ;
- 2) évaluer l'intérêt des touristes pour des activités en forêt portant sur les PFNL;
- 3) proposer des modèles d'exploitation complets pour les trois stratégies de développement des PFNL pour en évaluer les bénéfices sociaux et économiques pour la communauté.

Socio:



- mise en valeur et perpétuation de la culture
- création et maintien d'emplois
- allongement de la période de travail
- augmentation de la qualité de vie des membres
- éducation
- création de liens sociaux

Économique:



- rentabilité des projets
- diversification des sources de revenu
- production locale
- création de partenariats

Première Nation des Innus Essipit

- ✿ Communauté innue située en Haute-Côte-Nord (zone forestière)
- ✿ Modèle de développement communautaire: partage des bénéfices
- ✿ Territoire = base de l'identité innue
- ✿ Entreprises Essipit : développement basé sur le territoire



Communauté étudiée

LES AUTOCHTONES DU QUÉBEC



LES 17 RÉGIONS ADMINISTRATIVES DU QUÉBEC

- | | | |
|----------------------------|---------------------------------|-------------------------|
| 01 Bas-Saint-Laurent | 07 Outaouais | 12 Chaudière-Appalaches |
| 02 Saguenay-Lac-Saint-Jean | 08 Abitibi-Témiscamingue | 13 Lével |
| 03 Capitale-Nationale | 09 Côte-Nord | 14 Lanaudière |
| 04 Méridienne | 10 Nord-du-Québec | 15 Laurentides |
| 05 Estrie | 11 Gaspésie-
Touques-Micoumé | 16 Montérégie |
| 06 Montérégie | | 17 Centre-du-Québec |

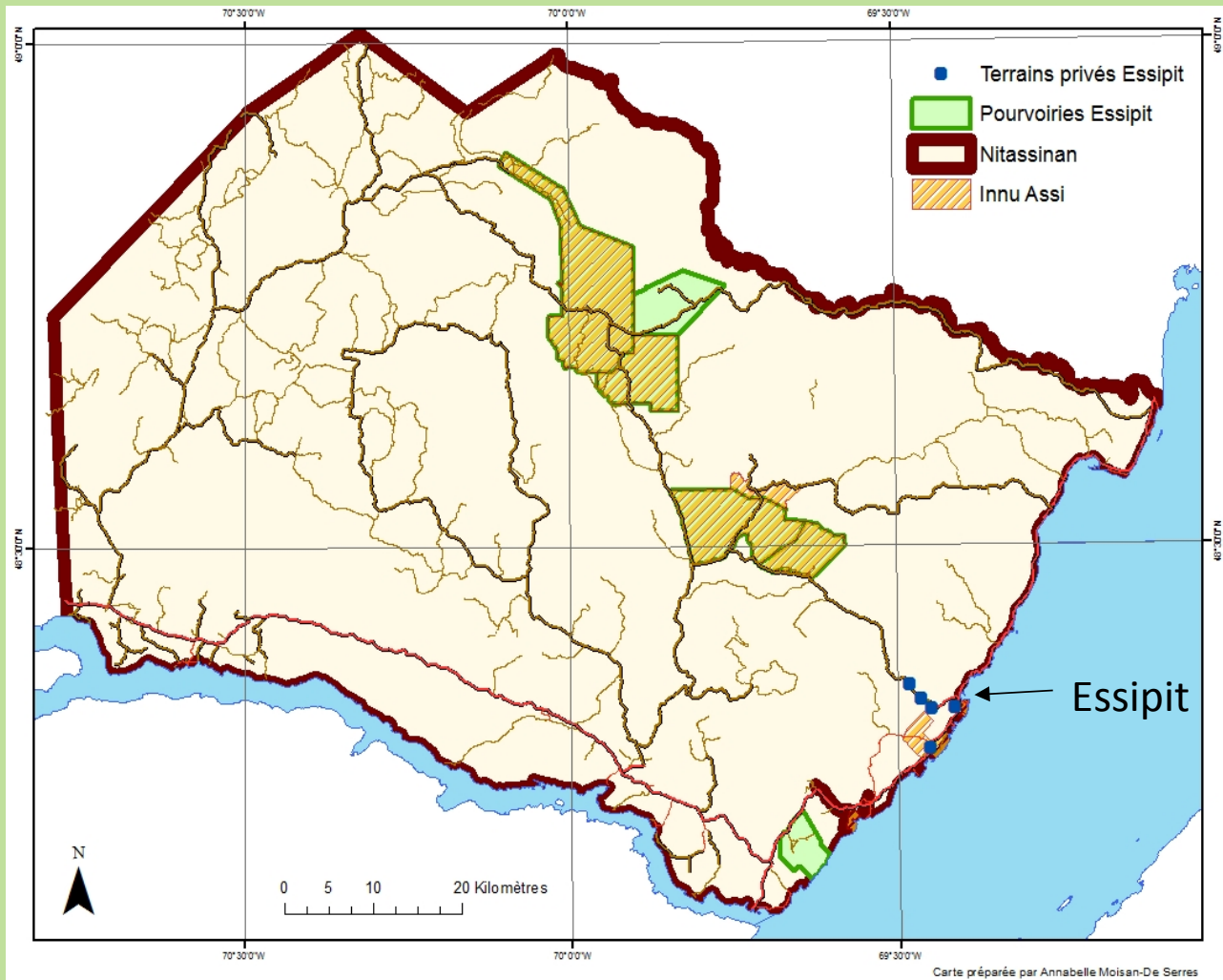
www.autochtones.gouv.qc.ca

Québec

Négociations territoriales

- ✿ Première Nation possède déjà 5 blocs de lots privés
- ✿ Entente de principe d'ordre général signée en 2004
- ✿ Traité à venir: droits reconnus sur le territoire ancestral d'Essipit, dont Innu Assi (propriété complète)
- ✿ **Essipit pourra mettre en valeur les terres d'Innu Assi et ses terrains privés. Est-ce que cette mise en valeur pourrait, en partie, passer par les PFNL? Sous quelle forme?**

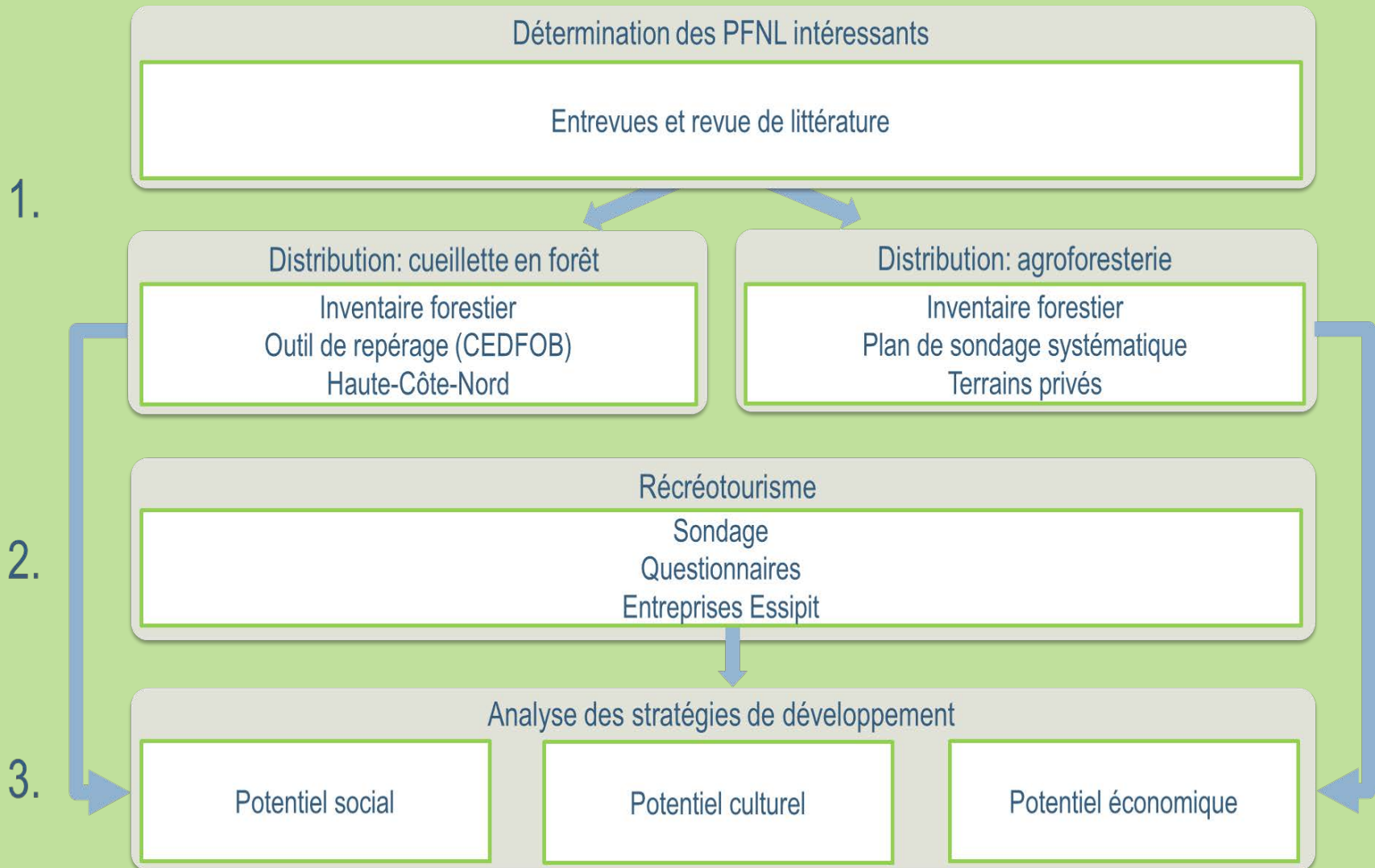
Communauté étudiée



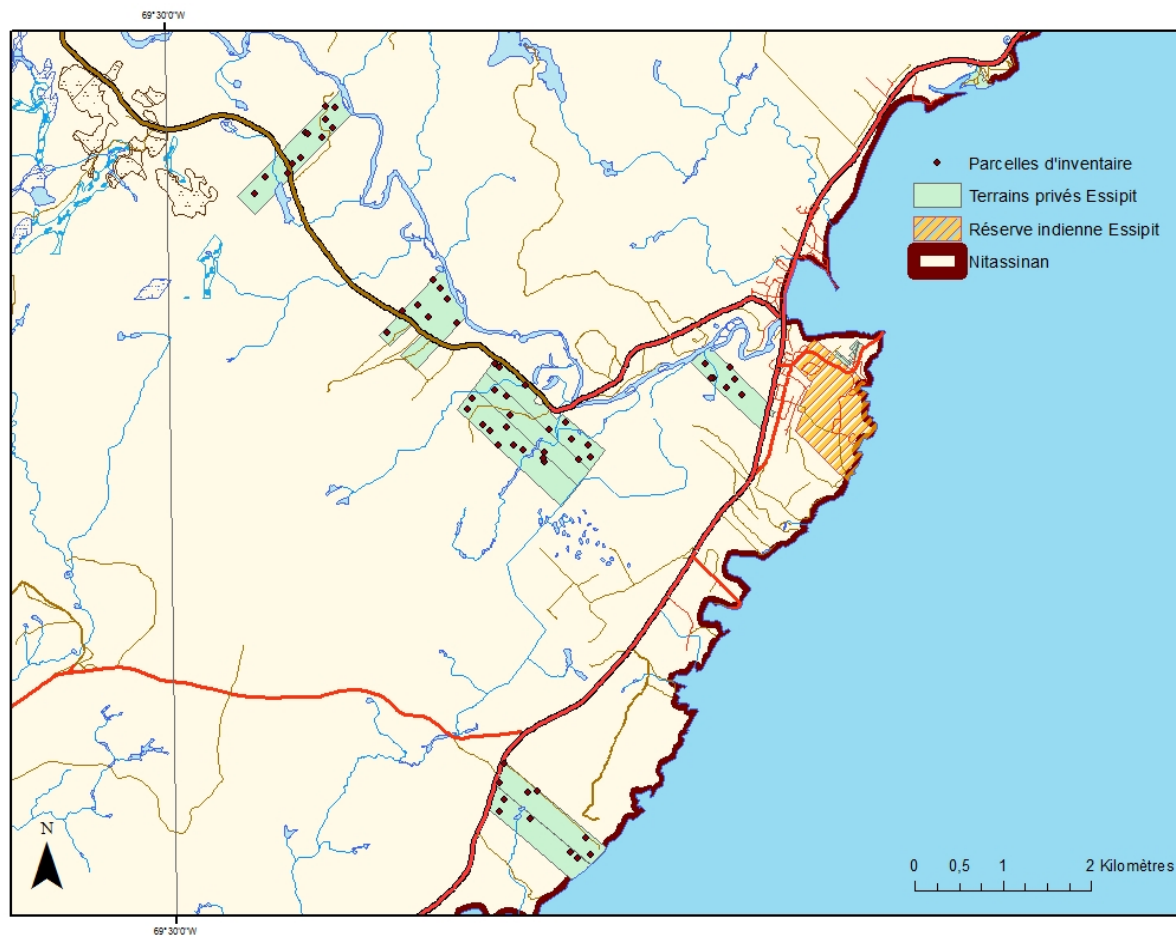
Avantages de la mise en valeur des PFNL à Essipit

- ✿ Valoriser et conserver la cueillette en milieu forestier comme activité traditionnelle
- ✿ Diversifier les créneaux de développement économique de la communauté
- ✿ Diminuer la dépendance face aux sources d'approvisionnement alimentaires externes

Méthodologie



Méthodologie



Carte préparée par Annabelle Moisan-De Serres

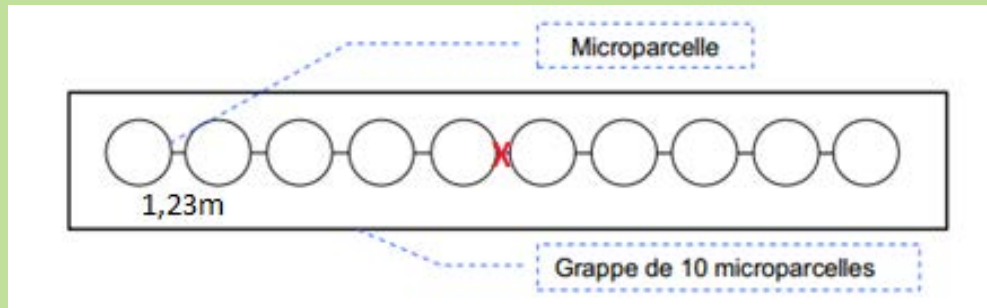
Méthodologie

✿ 3,32 km²

✿ 58 parcelles

✿ Données écoforestières du peuplement + plantes de sous-couvert

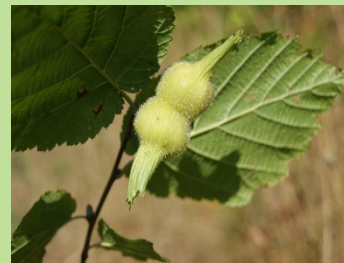
✿ Orientation de la grappe aléatoire



Inspiré de Biopterre (2011)

1. Culture en forêt/aménagement forestier

* Culture sous couvert en forêt feuillue actuellement



* Première version du plan d'aménagement forestier disponible depuis peu

21 plantes médicinales, comestibles, aromatiques
mais ne présentent pas toutes un potentiel équivalent:

- ✿ saveur (ex: cornouiller du Canada)
- ✿ quantité de fruits (ex: catherinette)
- ✿ abondance (ex: gaulthérie couchée)
- ✿ partie utilisée (ex: coptide du Groenland)

Actuellement, aucune plante ne semble posséder un potentiel suffisant
pour qu'il vaille la peine d'investir dans sa mise en valeur

2. Systèmes agroforestiers en champs

- ✿ Plusieurs sites non forestiers pourraient être convertis en sites agroforestiers
 - zonage agricole
 - ancienne friche
 - ancienne gravière
 - lignes de transport d'énergie
- ✿ Importance de la **valeur culturelle** à donner aux activités liées à la mise en valeur des PFNL
 - airelle vigne d'Ida
 - viorne comestible
 - camarine noire
- ✿ Autres essais de culture en cours dans la région actuellement

Pas encore de résultats mais...

- ✿ importance de la multifonctionnalité du territoire
- ✿ plusieurs manières d'aborder l'agroforesterie
- ✿ réalité différente en forêt feuillue et en forêt boréale
- ✿ différentes stratégies à explorer pour une même ressource
 - Récréotourisme semble prometteur
- ✿ importance d'évaluer les bénéfices qu'on peut tirer d'un tel projet
 - Essipit: valeur culturelle très importante

Et pour le reste, on s'en reparle dans 1 an!



Bibliographie

Biopterre. 2011. *Protocole d'inventaire de la ressource. Lédon du Groenland (Thé du Labrador)* [en ligne]. Disponible à <http://www.biopterre.com/wp-content/uploads/2011/04/27-juillet-2011-th%C3%A9-parcelle.pdf> [consulté le 20 novembre 2013].

De Baets, N. et Lebel, F. 2007. *L'agroforesterie au Québec*. Mémoire présenté à la Commission pour l'avenir de l'agriculture et de l'agroalimentaire québécois (CAAAQ) le 7 juin 2007 à Montréal [en ligne]. Disponible à http://www.caaaq.gouv.qc.ca/userfiles/File/Memoire%20Laurentides-Montreal%20special/06-12-MS-Centre_expertise_produits_agroforestiers.pdf [consulté le 10 novembre 2013].

De Baets, N., Gariépy, S. et Vézina, A. 2007. Le portrait de l'agroforesterie au Québec. Gouvernement du Canada, 58 p. + Annexes.

Duchesne, L., Zasada, J. et Davidson-Hunt, I. 2000. *Nontimber forest product industry in Canada: Scope and research needs*. For. Chron., **76**(5): 743-746.

Lapointe, P.A. 2010. *Un autre modèle d'analyse de la sortie de crise de l'industrie forestière au Québec*. Revue vie économique, **2**(1), 12 p.

Martínez Peña, F. 2014. *Contribution of the European Cooperation to mycological resource management and valorization. Towards the European Mycological Institute*. Communication présentée au Colloque sur les champignons forestiers et autres PFNL: Innovations et perspectives, La Pocatière, août.

Organisation des Nations Unies pour l'alimentation et l'agriculture (FAO). 2013. *Produits forestiers non ligneux* [en ligne]. Disponible à <http://www.fao.org/forestry/nwfp/6388/fr/> [consulté le 10 novembre 2013].



Merci de votre attention!

Des questions?

